



# Rapport Annuel

---

# 2021





## INFORMATION DE L'ASSOCIATION

## TABLE DES MATIÈRES

Avant-propos	1
Nos Donateurs et Partenaires Internationaux	2
États Financiers	3
Nos Réalisations	4
Notre Mission	5
Nos Programmes	7
L'Équipe de la FAPE	8
Le Centre Amane	9
Vivre en Famille	15
Projet de Travail Social avec le Ministère Social	15
Protéger les Enfants Contraints de Travailler	17
Familles d'Accueil	19
Bidaya Kawiya	21
The Way	23
Koulna Maabaadna	25
Plaidoyer & Renforcement des Capacités	27
Recherches	28
Volontariat	29

### Identifiant Inscription CNSS

9898993

### Identifiant à la Taxe Professionnelle

49412742

### Adresse du Bureau Principal

Ave 20 Août N. 538. Agafay,  
Taroudant 83000



<https://www.amane-fape.com>



[fondation.amane@gmail.com](mailto:fondation.amane@gmail.com)



[@fondationamane](https://www.facebook.com/fondationamane)

## عام 2020

سنة 2020 كانت سنة جد صعبة، تميزت بجائحة كوفيد 19 والتي كان لها آثار وخيمة على جميع الدول، فالجميع شهد نمطا من الخوف والجزع وعدم اليقين والمضي نحو المجهول. وقد كانت الأسر والأطفال في مركز أمان من الفئات المتضررة أكثر سواء من جراء الجائحة او من جراء التدابير والإجراءات الاحترازية المتخذة من طرف السلطات العمومية لمواجهة هذه الأزمة.

فمنذ إعلان حالة الطوارئ الصحية مساء الجمعة 20 مارس 2020، حرص مركز أمان على الاستمرار في تقديم الدعم ومواكبة الأسر والأطفال طيلة هذه الأزمة حيث تم تكيف برامجها لتتماشى وتحترم الإجراءات والتدابير المنجزة من طرف السلطات العمومية، كما حرصنا على توفير الإمكانيات اللازمة لفريق العمل لإنجاز مهامهم.

قام فريق المركز بمبادرات ذات الصبغة الاستعجالية لمواجهة الوضع الاستثنائي الذي تعيشه الأسر والأطفال والاستجابة لحاجياتهم لضمان الحماية والعيش الكريم، حيث تدخل الفريق في مجالات مختلفة. فنظرا لتوقف المدارس ورغم تقديم المؤسسات التعليمية لدروس تعليمية عن بعد فقد حرمت الأسر والأطفال في مركز أمان من هذه الفرصة لعدم توفرهم على الإنترنت والأجهزة الضرورية لمواكبة هذه البرامج. ولهذا ولضمان تمكين الأطفال من هذه الخدمات المقدمة من طرف المؤسسات التعليمية، عمل فريق مركز أمان على توزيع لوحات الكترونية وتوفير الإنترنت للأطفال لتتبع دروسهم المقدمة من طرف المدارس عبر التعلم عن بعد، كما قدم أعضاء الفريق أنشطة موازية وداعمة عن بعد.

وقد اتاحت هذه الأجهزة استمرار التواصل مع الأسر والأطفال عن بعد والقيام بمجموعة من الحصص الاستماع والدعم النفسي للمستفيدين، خصوصا لظهور مشاكل نفسية جد معقدة بشكل كبير أثناء وبعد الحجر الصحي. وموازة مع توزيع اللوحات وتوفير الإنترنت عمل الفريق على إنجاز برامج للأطفال لحمايتهم من المخاطر المتزايدة التي سيواجهونها وهم يقضون وقتا أطول على شبكة الإنترنت.

كما أن توقف الأمهات عن العمل كرس سوء التغذية للأطفال، ولعدم وجود فرص للأسر بديلة لتلبية حاجياتهم من التغذية والسكن (أداء الأكرية)، وبعد تشخيص الوضعية من طرف فريق العمل. فقد عمل مركز أمان على التدخل لتوفير التغذية عبر توزيع قفف مواد التغذية للأسر وأداء الأكرية حسب حاجيات كل أسرة.

أثناء الحجر الصحي المفروض على الأسر، تزايد مستوى إجهاد الأمهات والأسر وتزايد معه حوادث العنف المنزلي والاعتداءات على الأطفال الواضحة من عدد التبليغات ونوعها المتوصل بها من طرف الفريق في هذه الفترة. وقد عمل الفريق عبر مواكبة الأسر عن بعد أو عبر التنقل في بعض الأحيان رغم الحضر للتدخل بشكل مباشر لإيجاد حلول حسب المتوفر من الإمكانيات. وقد كان لهذه التدخلات أثر كبير في حل مجموعة من الوضعيات وحماية الأسر والأطفال من الأسوأ (كالانتحار مثلا).

وهنا لابد من الإشادة بالحس الاحترافي الكبير، الذي أبان عنه فريق عمل مركز أمان. وكذا قدرتهم على مواكبة الأسر والأطفال رغم العقبات الكبيرة المواجهة في الأزمة وكذا درجة تواصلهم وتحسيسهم للأسر لوصول الى درجة كبيرة من التزام الأسر بإجراءات وتدابير حالة الطوارئ الصحية المعتمدة بالمدينة. وفي الأخير أود أن أشكر الشركاء الداعمين لمركز أمان على كل ما قدموه من دعم في هذه الأزمة وأحيي كذلك السلطات العمومية والفاعلين المؤسسيين على تعاونهم وتجاوبهم مع تدخلات فريق العمل في هذه الفترة.

امضاء :  
عبد الله سوسني



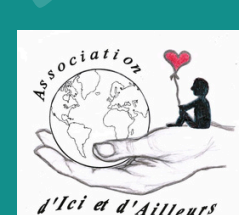
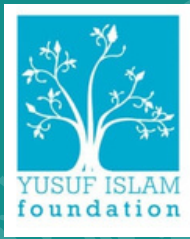
Avec Gratitude,  
Mr. Abdellah Soussi

Président

Fondation Amane pour Protection de l'Enfance

# NOS DONATEURS & PARTENAIRES

Merci à nos bailleurs de fonds, donateurs, sociétés internationales qui ont contribué à notre organisation. Grâce à votre générosité, nous sommes en mesure de soutenir les plus marginalisés au Maroc.



## NOTRE PARTENAIRE INTERNATIONAL

Depuis 2009, la FAPE travaille en étroite collaboration avec son partenaire britannique, **The Moroccan Children's Trust (MCT)**. Notre partenariat unique avec MCT fournit une expertise et des connaissances internationales dans tous nos projets. Ensemble, nous partageons une vision de développer des systèmes qui protègent les enfants contre la violence et la négligence.

MCT a commencé à travailler avec nous depuis l'ouverture du Centre Amane, un centre social à Taroudant. Ensemble, nous avons acquis une reconnaissance internationale et nationale pour notre travail en matière de protection de l'enfance.

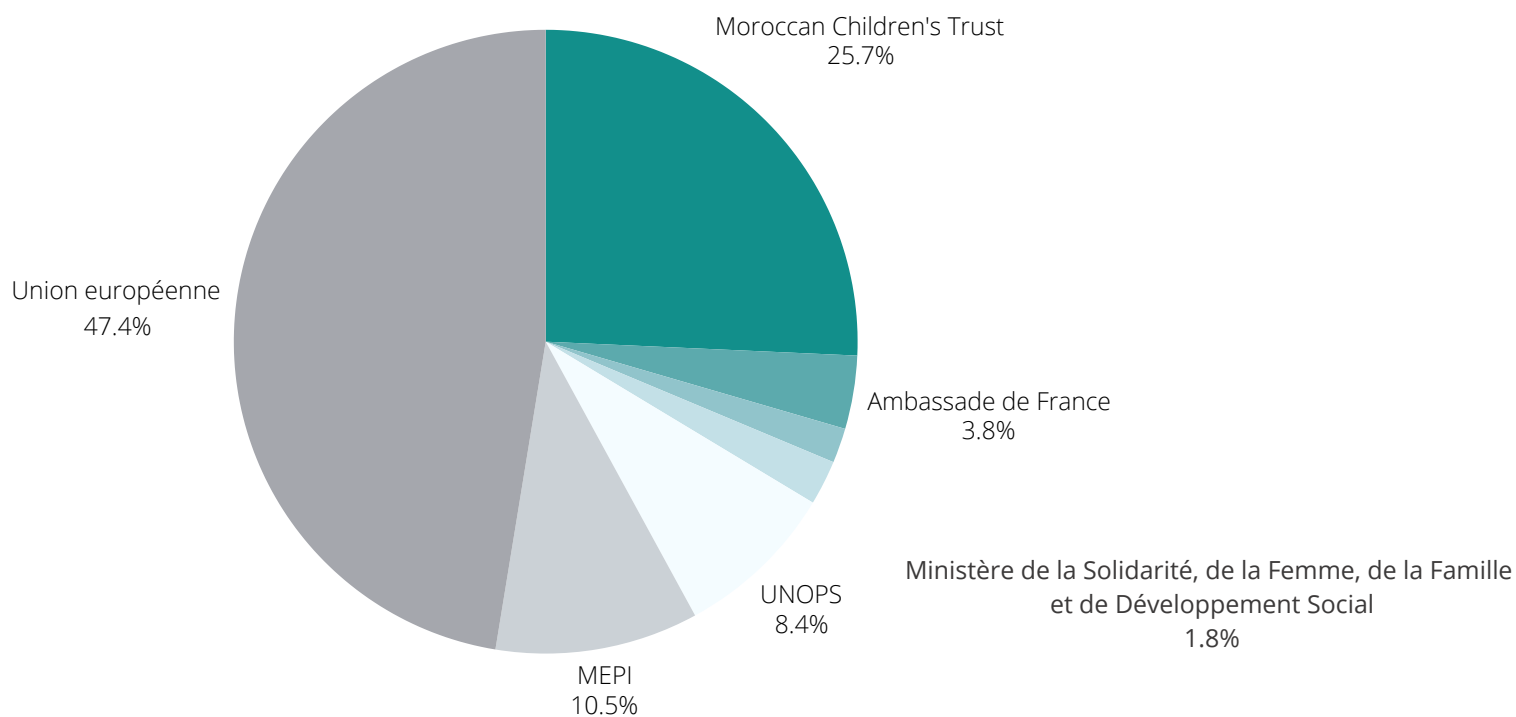
Le personnel de MCT ainsi que les travailleurs sociaux de la FAPE collaborent avec les acteurs locaux et les responsables gouvernementaux en matière de protection de l'enfance. Une approche participative façonne la manière dont nous travaillons avec les parties prenantes locales, nous inspirons et mettons en œuvre des idées de projets ; essayons de comprendre les besoins des enfants et des familles,

- obtenons le soutien et l'expertise des professionnels locaux tels que les juges, les avocats, les enseignants et les professionnels de la santé,
- recherchons un impact à long terme par le biais d'un changement de politique.

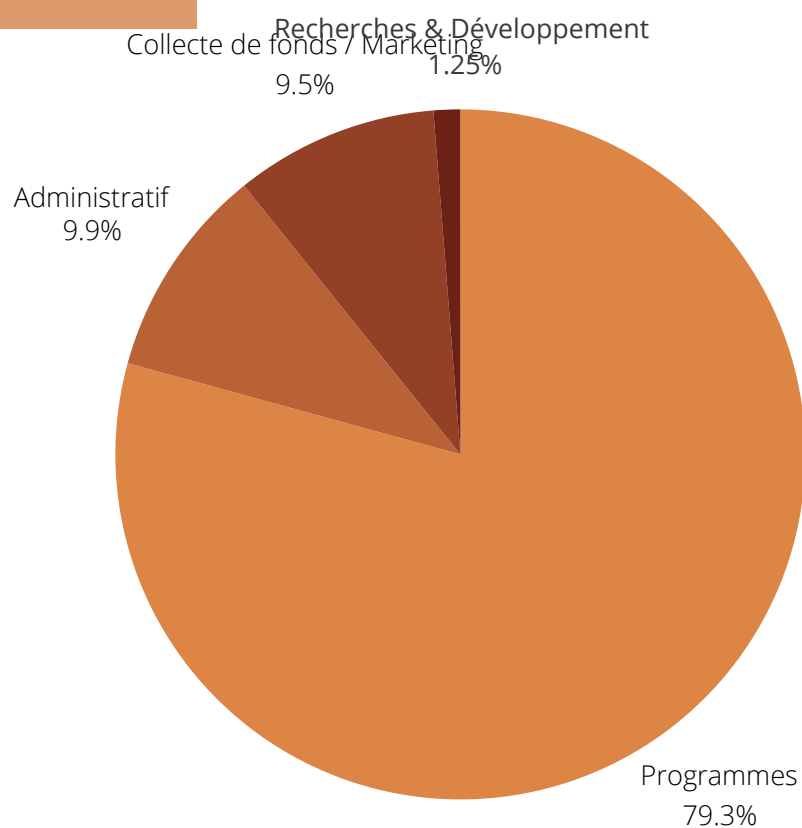
# ÉTATS FINANCIERS

Janvier 2021 - Décembre 2021

## REVENUS



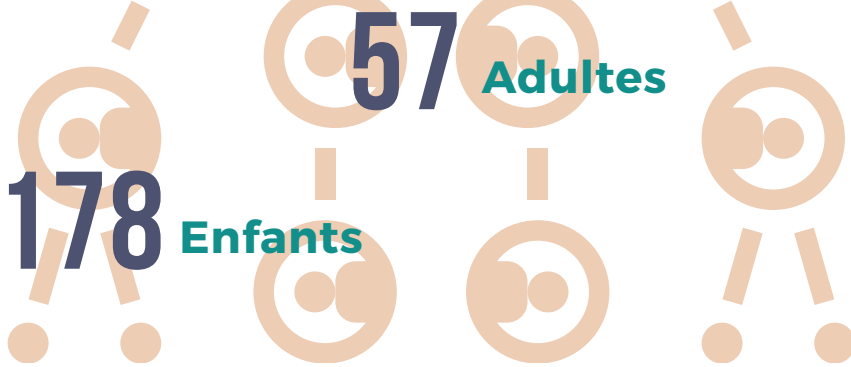
## DÉPENSES



## NOS RÉALISATIONS

# 235

PERSONNES  
SOUTENUES À  
TRAVERS LE TRAVAIL  
SOCIAL RELATIONNEL



# 1080

RÉUNIONS AVEC DES  
PARTIES PRENANTES  
LOCALES

# 1462

MEMBRES DE LA  
COMMUNAUTÉ ONT  
ASSISTÉ À NOS  
ATELIERS

# 1358

ENFANTS ONT  
PARTICIPÉ À  
NOS ATELIERS

NOUS AVONS FOURNI  
DES FORMATIONS  
CIBLÉES SUR LA  
PROTECTION DE  
L'ENFANCE À

# 755

AVOCATS  
JUGES  
ASSISTANTS SOCIAUX  
SOCIÉTÉ CIVILE  
SERVICES SANTÉ &  
ÉDUCATION  
REPRÉSENTANTS DU  
GOUVERNEMENT

## NOTRE VISION & MISSION

Notre vision est de créer un environnement **sûr et épanouissant** dans lequel les enfants vulnérables peuvent se développer et grandir ; un Maroc où les enfants et les familles vivant dans la pauvreté ou défavorisés peuvent compter sur un soutien efficace et prêt à les aider à réaliser leur potentiel. Pour y parvenir, nous continuerons à travailler dans trois domaines clés au niveau local : le **travail social** auprès des enfants vulnérables et de leurs familles, le **développement de systèmes de protection de l'enfance** dans toute la région et soutenir **l'amélioration du système national d'enregistrement à l'état civil**.

Notre mission est de soutenir et d'améliorer les conditions des enfants vulnérables et de leurs familles au Maroc. Nous nous appuyons sur l'expertise marocaine et internationale dans les domaines du travail social, de la pédiatrie, de l'éducation, de la protection et des droits de l'enfant. Notre travail continue de jouer un rôle important dans l'élaboration du nouveau système marocain de protection de l'enfance.

# Une organisation de la société civile marocaine qui œuvre pour défendre et protéger les droits de tous les enfants marocains

## NOS OBJECTIFS

Nous nous appuyons sur l'expertise marocaine et internationale en matière de travail social, de pédiatrie, d'éducation, de sauvegarde et des droits de l'enfant afin de répondre à l'objectif majeur de la FAPE qui est de **promouvoir et d'accompagner socialement les enfants et les familles**. Notre travail vise à contribuer au **développement d'un système de protection de l'enfance robuste et solide au Maroc**. Notre vision est celle d'un environnement où les enfants sont protégés contre toutes les formes d'abus et s'articule autour de 5 objectifs qui contribuent à :

- 1 La création d'un système de protection de l'enfance au Maroc.
- 2 Plaider et œuvrer pour les changements structurels et individuels nécessaires à la désinstitutionnalisation.
- 3 Promouvoir et fournir le placement en familles d'accueil.
- 4 Assurer que l'enregistrement à l'état civil reste un droit général de tout citoyen marocain.
- 5 Fournir un modèle de centre de protection de l'enfance à travers les services et les pratiques du Centre Amane.



Zaina est la "mère/tante/sœur" de la maison des volontaires de MCT depuis 2013 et est connue et aimée pour ses embrassades chaleureuses et sa délicieuse cuisine.



*J'ai toujours aimé rencontrer les belles personnes qui séjournent chez nous. Autant que je leur donne, leur gentillesse et leur altruisme m'en donnent toujours plus. Ils ne sont jamais des étrangers mais font partie de ma famille. Je ressens ce qu'ils ressentent et je partage leurs moments de bonheur et de tristesse. La partie la plus difficile de mon travail, c'est quand je dois dire au revoir.*

*Twahechtkom bezaaf*



# Nos Programmes

Soutien scolaire

Activités para-scolaires

Enregistrement à l'État civil & Aide légale

Travail social relationnel

Accès aux soins de santé

Travail de rue

Groupe de femmes participatif



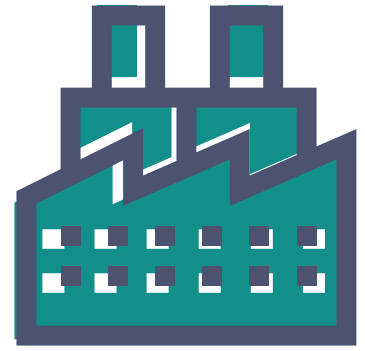
## Le Centre Amane



Vivre en Famille



Ministère de la Solidarité, de la Femme, de la Famille et de Développement Social



Prévention du travail des enfants



Placement en Familles d'accueil



Bidaya Kawiya



The Way



Renforcement des capacités, plaidoyer et recherche



Koulna Maa Baadna

# L'Équipe de la FAPE

## Gouvernanc



Abdellah  
Soussi



Abdellah  
Lamine



Hicham  
Ouaha



Youssef  
Ztaoui



Slimane  
Amansag

## L'Équipe



Fatima Ait  
Bella



Hamid  
Id Belaid



Mohamed Rida  
Lagroubi



Maryamme  
Mazzaourou



Malika  
El Alaoui



Abderrahim  
Nid Belaid



El Houssaine  
Bidouh



Meryam  
Chahir



Meryam  
Agarrd



Hasna Ben  
Arreg



Zahra  
Aabid



Zeina  
Ahoukar



Mattie  
Khoory



Hind  
El Jadid



Thorayya  
El Aouad



Lahcen  
Boucharb



Hasnae  
Aamaimi



Karima  
Id Issa



Samir  
Gorani



Brahim  
Saboun



Hasna  
El Moufi



Mohamed Abderrahmane  
Maait



El Gour



Fatima  
Baali



Kholoud  
Widani



Jesse  
Lewellyn



Chaymae  
Akchat



Tarik  
Azrhirh



Kaoutar Ait  
Oumghar



Hasna  
Jabha



Younes  
Marmouchi

# CENTRE AMANE: Travail Social

Le Centre Amane aide les enfants et les familles à rester ensemble. Nous croyons en la **désinstitutionnalisation**, l'idée que les enfants s'épanouissent mieux dans une famille sûre et bienveillante. C'est pourquoi, au Centre Amane, nous offrons une gamme de services façonnés par nos 5 piliers.

77 ENFANTS

36

FILLES

41

GARÇONS

47

PARENTS

802

SÉANCES  
INDIVIDUELLES



## Notre Approche

### Les Cinq Piliers

Notre approche de travail social consiste à garantir que nous fournissons un ensemble de services sociaux **holistiques**. Nous nous appuyons sur les principes du travail social **relationnel** et veillons à ce qu'il y ait des **transitions** claires entre nos points d'entrée et nos points de sortie. Ceci est façonné en étant **centré sur l'enfant** et axé sur la famille et en veillant toujours à être **professionnel** dans notre travail en respectant les meilleures pratiques en matière de protection de l'enfance, de confidentialité, de transparence et de responsabilité.

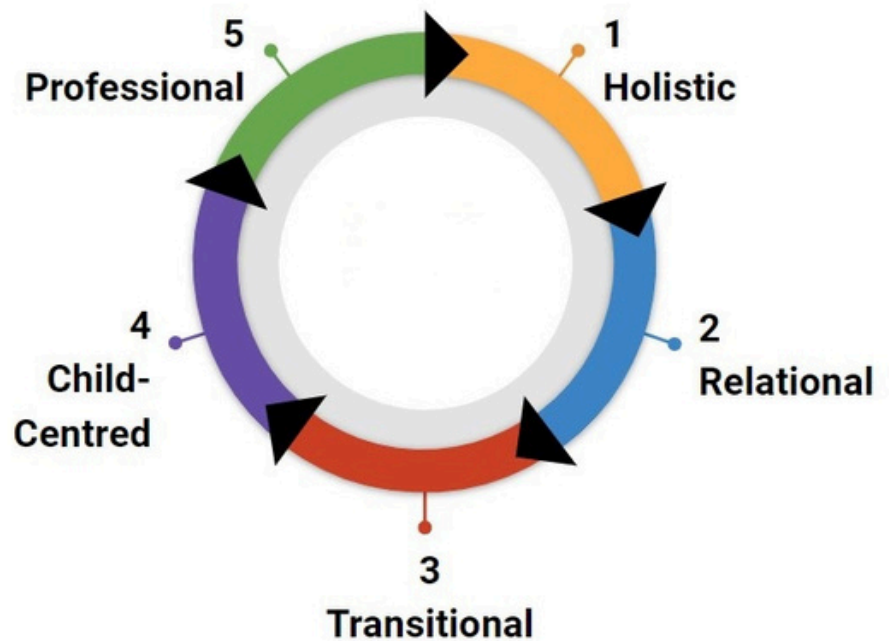
### Répond aux normes internationales de bien-être et d'égalité

Conformément aux normes fixées par la **Convention des Nations Unies relative aux droits de l'enfant**, la FAPE adhère à une politique stricte de protection et de sauvegarde de l'enfant. Notre travail social s'aligne sur les **Objectifs de développement durable des Nations Unies**, notamment en matière de promotion de la santé et du bien-être, d'une éducation de qualité et de l'égalité entre les sexes.

### Durabilité et Collaboration

Nous innovons et **plaidons** pour un changement durable vers un système de protection de l'enfance qui aura un impact sur les générations futures. Les voix des enfants, des familles et de tous les membres du personnel font partie intégrante de notre travail et sont au cœur de nos programmes qui s'appuient sur les principes de la **recherche-action participative** pour promouvoir et fournir des actions fondées sur des preuves.

## Les Cinq Piliers



## Sur quels objectifs de développement durable nous concentrons-nous ?



# Travail de rue



Le plaidoyer et la sensibilisation sont **essentiels** pour mener à bien les services du Centre Amane. Ils font connaître nos services aux autres professionnels de la protection de l'enfance et aux membres de la communauté en général, y compris les enfants de la rue et leurs familles. Ceci est vital pour notre système de signalement et permet une collaboration efficace pour soutenir les plans qui tirent parti des secteurs formels et informels du **système de protection de l'enfance à Taroudant**.



## Réunions avec les acteurs locaux

Nous avons mené 487 réunions avec les acteurs locaux en 2021. Si **les enseignants et les directeurs d'écoles** constituent le plus grand nombre de réunions, nous rencontrons également régulièrement **les autorités, les tribunaux, d'autres associations locales et la communauté en général**.



## Travail de rue

Une fois les restrictions de confinement levées, nous avons pu recommencer le travail de rue avec des patrouilles supplémentaires, en partenariat avec le Ministère du Travail et de l'Insertion professionnelle. Nous avons pu identifier des cas d'enfants forcés à travailler à Taroudant. En 2021, nous avons effectué **115 patrouilles**.



## Signalements

En 2021, nous avons traité 194 signalements. La plupart des signalements proviennent de **membres de la communauté ou de personnes qui viennent sans rendez-vous**. Ceci nous montre que nos efforts de sensibilisation ont un impact important sur la communauté : de manière significative, bon nombre de ces signalements étaient le résultat direct du lien communautaire créé grâce aux activités participatives du groupe de femmes.

487

RÉUNIONS  
AVES DES  
ACTEURS  
LOCAUX

115

PATROUILLES  
DE RUE

232

SIGNALEMENTS  
REÇUS

# Enregistrement à l'état civil & Aide légale



L'absence de carte d'identité officielle affecte presque tous les aspects de la vie des enfants marocains non-enregistrés. Ils sont assignés à une vie de **citoyenneté secondaire** et incapables d'accéder aux services sociaux auxquels ils devraient avoir droit de par leur naissance. Au Centre Amane, le processus d'enregistrement à l'état civil est devenu une partie intégrante de notre **pratique de travail social de base** qui soutient la réintégration des familles dans la société.



## Étude de cas : Zeina

*Lorsque la pandémie de COVID-19 a commencé, Zeina et son mari Mourad ont eu du mal à subvenir aux besoins financiers de leur famille. Comme la naissance de Zeina n'avait jamais été enregistrée, elle n'avait pas de papiers d'identité et n'avait pas pu enregistrer la naissance de ses enfants. Sans papiers d'identité, ils n'ont pas pu accéder aux services gouvernementaux. L'absence de pièce d'identité signifiait également que Zeina n'était pas en mesure d'inscrire ses enfants à l'école.*

*Zeina a été référée au Centre Amane par un ami et nous avons nommé un travailleur social spécialisé dans l'enregistrement à l'état civil pour travailler avec la famille. Il a aidé Zeina à rassembler les documents juridiques nécessaires et à soumettre la demande de papiers d'identité pour elle-même et ses enfants. Cela comprenait collecter son histoire familiale complète et retourner aux hôpitaux où Zeina, ses parents et ses enfants étaient nés afin d'obtenir les certificats de naissance.*

*En 2021, Zeina et ses enfants ont reçu leurs papiers d'identité et les enfants ont pu reprendre leur scolarité.*

21

**INDIVIDUS  
ENREGISTRÉS AVEC  
SUCCÈS**

108

**CAS  
D'ENREGISTREMENT  
AVEC LESQUELS  
NOUS AVONS  
TRAVAILLÉ**

## Groupe de femmes participatif



Les groupes de femmes participatifs **favorisent des pratiques parentales positives** et réduisent les taux de maltraitance, de négligence et d'abandon des enfants. Notre groupe de femmes offre un **espace sûr** à celles qui sont stigmatisées et marginalisées au sein de leur communauté.

17

**PARTICIPANTES RÉGULIÈRES**

## Soutien pour accéder aux soins de santé



La première étape du service santé proposé par le Centre Amane consiste à vérifier que les enfants et leurs familles sont assurés par l'intermédiaire de l'assurance-maladie nationale gratuite RAMED. Lorsque les enfants et les familles sont assurés, ils peuvent recevoir des soins de santé subventionnés.

113

**VISITES AUX SERVICES DE SANTÉ**

## Tutorat & Activités




## Intégration sociale

Nos travailleurs sociaux assurent la **liaison avec les enseignants** pour accompagner les enfants dans leur scolarité. Nous intégrons également les enfants dans des **activités parascolaires avec des associations locales**, comme la maison des jeunes Dar Chabab.

127

**RÉUNIONS AVEC PROFESSEURS ET ENTRAÎNEURS**





## Étude de Cas du Groupe de Femmes : Hakima

*Hakima a déménagé à Taroudant depuis son village rural lorsqu'elle est tombée enceinte. En tant que mère célibataire, elle était éloignée de sa famille et sans compétences linguistiques, elle a été forcée de travailler dans des secteurs tabous. Elle a commencé à consommer des substances illicites et est devenue agressive avec son entourage. L'enfant d'Hakima souffrait de malnutrition et était souvent laissé seul dans la rue.*

*Notre groupe de femmes a permis à Hakima de devenir autonome. Lorsque Hakima et sa fille ont été intégrées au Centre Amane, leur plan de travail social comprenait des séances individuelles de travail social et avec un psychologue. Hakima a rejoint le groupe participatif de femmes. Hakima était initialement très défensive et agressive envers les autres femmes, mais grâce à la compréhension des autres femmes, Hakima a progressivement commencé à participer davantage au groupe. Elle a eu l'occasion de discuter de sujets tels que l'éducation sexuelle, le développement des compétences, la confiance en soi et les méthodes parentales.*

*Aujourd'hui, Hakima a cessé de consommer des substances illicites et dispose désormais d'un revenu stable. Hakima s'occupe mieux de ses enfants en leur préparant des repas sains, en les emmenant à des visites médicales régulières et en bénéficiant des subventions du Centre Amane pour la garde de ses enfants lorsqu'elle est au travail.*

# Vivre en Famille

En 2021, à travers le projet de la FAPE financé par l'Ambassade de France, Vivre en Famille, nous avons continué à travailler avec les familles et les acteurs locaux pour faire connaître les services sociaux disponibles à Taroudant. Nous avons mené une série d'ateliers avec des prestataires de services locaux sur les manières de collaborer pour la protection des enfants.

## Projet de Travail Social avec le Ministère Social

En 2021, MCT et la FAPE ont lancé un projet avec le Ministère de la Solidarité, de la Femme, de la Famille et de Développement Social au Maroc. Le projet travaille en parallèle avec les services fournis par le Centre Amane, en se concentrant particulièrement sur les cas d'enfants connectés à la rue et les mères célibataires.

4

SÉANCES DE  
FORMATION AVEC  
DES ACTEURS  
LOCAUX

6

ATELIERS DANS  
DES ÉCOLES

## ÉTUDE DE CAS : RAHMA



*Rahma était dans un mariage violent avec un mari qui ne contribuait pas à la vie de famille. Rahma avait du mal à élever ses trois enfants sans soutien et, à cause de cela, ils étaient souvent laissés seuls ou dans la rue. Les enfants avaient des difficultés à l'école et vivaient dans un foyer violent où ils se sentaient mal aimés et sous-estimés.*

*Notre travail avec Rahma consistait à lui fournir, à elle et à sa famille, un soutien social. Rahma a été intégrée au groupe de femmes et ses enfants ont commencé à participer à des séances de soutien scolaire et à des activités parascolaires au Centre Amane. La communauté soudée que Rahma a trouvée au Centre Amane a fourni le soutien dont elle avait besoin pour pouvoir quitter la relation abusive dans laquelle elle se trouvait. Nous avons aidé Rahma à créer sa propre entreprise, un petit café-déjeuner, qui a connu un grand succès et qui lui assure, ainsi qu'à sa famille, un revenu stable. Grâce au tutorat au Centre Amane, les enfants de Rahma ont commencé à apprécier l'école et à obtenir de bonnes notes.*

# Protéger les Enfants Contraints de Travailler

En collaboration avec le Ministère du Travail et de l'Insertion Professionnelle, ce programme visait à prévenir le travail des enfants à Taroudant. Nous avons organisé des ateliers dans les écoles locales, avec des associations de parents d'élèves, des membres de syndicats locaux et nous avons créé un comité de pilotage composé d'acteurs locaux. Nous avons également rejoint le Ministre du Travail lors de ses patrouilles hebdomadaires et les enfants identifiés ont été pris en charge via le système de signalement du Centre Amane.



9

ATELIERS DE  
SENSIBILISATION  
DANS DES ÉCOLES

35

CAS DE TRAVAIL  
DES ENFANTS  
IDENTIFIÉS

10

ATELIERS AVEC  
DES SYNDICATS

## ÉTUDE DE CAS : HAMZA



*Hamza, 12 ans, travaillait dans un garage lorsqu'il a été identifié par une de nos patrouilles. Après une série de visites et de conversations, notre assistante sociale a approché Hamza et sa famille. Grâce à notre accord de collaboration avec le Ministère du Travail et de l'Insertion Professionnelle, nous avons ouvert une enquête sur le dossier. Cette première enquête a révélé que les parents de Hamza n'étaient pas ses parents biologiques et qu'ils l'avaient poussé à travailler afin de contribuer financièrement aux revenus familiaux.*

*Une fois intégré au Centre Amane, notre équipe d'assistants sociaux a travaillé avec Hamza, sa famille et son employeur afin de permettre à Hamza de retourner à l'école. Les résultats de l'intervention ont été un programme visant à sensibiliser l'employeur de Hamza au travail des enfants et à la fin de l'emploi de Hamza au garage. Avec le soutien des travailleurs sociaux, Hamza a été réintégré à l'école. Cela a été rendu possible par notre équipe d'assistants sociaux travaillant avec la famille de Hamza pour aider à la fois la mère et le père à trouver un travail et des revenus stables.*

*Hamza travaille dur à l'école et bénéficie du service de tutorat du Centre Amane. Il a également été intégré dans les activités sportives offertes par le Centre Amane.*



# Familles d'accueil

Le programme de placement en familles d'accueil de la FAPE offre une solution de prise en charge alternative basée sur la famille pour les enfants qui seraient autrement placés en institution. Dans un environnement familial, nous sommes en mesure d'assurer l'accès des enfants placés aux soins de santé, à un soutien psychologique et à une éducation. Le programme de placement en familles d'accueil est rendu possible grâce à notre programme de parrainage et à nos parrains mensuels qui s'engagent à offrir le cadeau d'un foyer aimant que chaque enfant mérite.



**34**

**VISITES À DOMICILE  
FAITES AUPRÈS DES  
ENFANTS ET DE LEURS  
FAMILLES D'ACCUEIL**

**10**

**ENFANTS  
PLACÉS EN FAMILLES  
D'ACCUEIL**

**13**

**PARRAINS  
OFFRANT UN FOYER  
AIMANT**



## ÉTUDE DE CAS : MAROUANE

*Marouane est entré dans notre programme de placement en familles d'accueil en 2021. Après avoir vécu dans une institution pendant de nombreuses années, notre équipe de travail social a effectué une évaluation de ses besoins pour s'assurer qu'il recevrait un soutien approprié pour grandir et s'épanouir dans une famille d'accueil.*

*Une fois que nous avons pu identifier les besoins de Marouane, il a été placé dans une famille d'accueil. Après un placement réussi dans un nouveau milieu familial, nous avons pu mieux cerner les besoins de Marouane, notamment en matière d'éducation. Nous avons constaté que Marouane avait des difficultés à l'école, ce qui n'est pas rare pour les enfants vivant en institution. L'assistante sociale a également remarqué que Marouane avait du mal à parler, ce qui avait un impact supplémentaire sur sa capacité à lire et à écrire. En réponse, nous avons demandé l'aide d'un orthophoniste et Marouane a commencé des séances hebdomadaires. Marouane a reçu un diagnostic de dyslexie. Cela nous a permis de créer des plans d'apprentissage ciblés, en collaboration avec ses parents d'accueil et ses enseignants, afin de répondre aux besoins éducatifs spécifiques de Marouane.*

*Notre programme de placement en familles d'accueil a permis à Marouane de recevoir un soutien pour son apprentissage dans un environnement familial stable et aimant, ce qui autrement n'aurait pas été possible pour un enfant vivant en institution.*



# Bidaya Kawiya

[www.bidayakawiya.ma](http://www.bidayakawiya.ma)

En partenariat avec l'UNOPS et financé par l'Union européenne, la FAPE et MCT ont mis en place un programme de travail avec les jeunes qui se préparent à quitter une institution. En 2021, nous avons étendu notre zone géographique avec un impact national grâce au lancement du site Bidaya Kawiya. Le site propose un espace permanent qui fournit des conseils et des ressources en darija pour les jeunes quittant une institution et pour les acteurs de la protection de l'enfance qui accompagnent ces jeunes.

**750.000+**

VUES DE LA  
VIDÉO DE LA  
CAMPAGNE

**20%**

TAUX DE CLIC  
DE LA  
CAMPAGNE SMS

**2.000**

PROFESSIONNELS  
CIBLÉS





Pour assurer la pérennité à long terme, nous avons lancé le site Bidaya Kawiya :  
[www.bidayakawiya.ma](http://www.bidayakawiya.ma)

Le site Web Bidaya Kawiya est le premier site Web en langue arabe permettant aux jeunes quittant une institution d'accéder à des ressources et des conseils sur les compétences de vie telles que gérer son temps, faire les courses, nettoyer la maison, accéder aux soins de santé, louer un logement, trouver un emploi, nouer et entretenir des relations, etc.

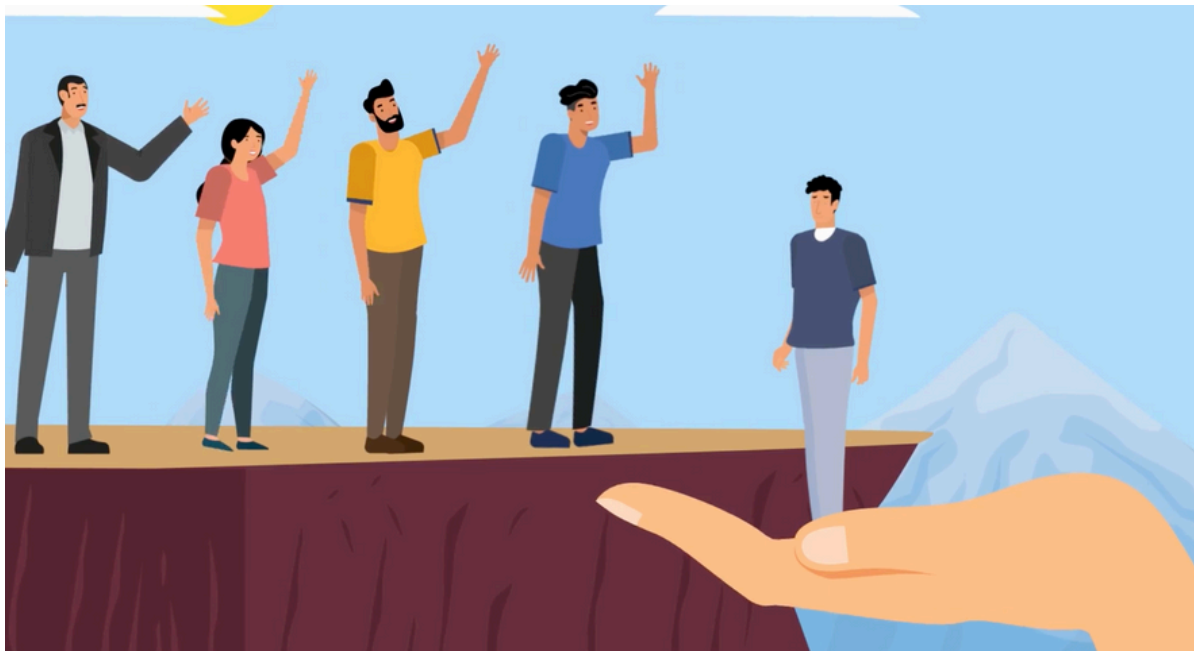
## Sensibiliser

Pour lancer le site Web et sensibiliser aux expériences des jeunes quittant une institution, nous avons développé une campagne vidéo sur les réseaux sociaux sur Facebook et Youtube. Notre campagne vidéo était composée de 3 vidéos ciblant:

**Grand public** - Nous avons tous été là, maintenant imaginez le faire seul

**Les jeunes quittant une institution** - Avoir un plan et un itinéraire

**Professionnels** - Soutenir les jeunes quittant une institution



# The Way :

## Vers l'espoir et l'emploi pour les femmes et les jeunes

En 2021, nous avons conclu le projet "The Way" avec le Middle East Partnership Initiative (MEPI). Ce programme a apporté aux femmes de Souss-Massa un accompagnement social nécessaire pour accéder à la formation et à l'emploi. Les femmes ont eu la possibilité d'acquérir les compétences nécessaires pour subvenir aux besoins de leurs enfants et atteindre leurs objectifs de carrière.



30

JEUNES DE 15 À  
20 ANS

12

ATELIERS SUR  
LA CITOYENNETÉ  
ACTIVE

27

FORMATIONS DE  
COMPÉTENCES  
DE VIE

## ÉTUDE DE CAS : AMINA



*Ayant fui un mariage violent, Amina était divorcée et vivait chez ses parents avec deux jeunes enfants. Financièrement dépendante de ses parents, Amina souhaitait devenir autonome afin de pouvoir subvenir aux besoins de sa famille. Amina se sentait isolée, seule et impuissante face à sa situation.*

*Le programme The Way a offert à Amina une voie à suivre grâce au travail social et aux services de soutien à l'emploi, ainsi qu'à une communauté de femmes devenant étroitement liées et avec des expériences de vie similaires à la sienne. Amina a commencé un programme de formation dans une école hôtelière à Agadir, lui donnant les compétences pour devenir chef de cuisine et une compréhension de base de l'hospitalité.*

*Après plusieurs mois de formation, Amina a rejoint une organisation, d'abord en tant qu'apprentie puis en tant que formatrice à temps plein, où elle enseigne la cuisine et la pâtisserie marocaines et internationales à plus de 20 femmes. Amina travaille dur, déterminée à se donner, à elle et à ses enfants, la possibilité de s'épanouir et d'être heureuse.*

# Koulna Maa Baadna

En 2021, la FAPE et MCT ont lancé Koulna Maa Baadna, le premier projet de cartographie au Souss Massa. Financé par l'Union européenne, le projet vise à comprendre les forces qui existent dans chaque communauté et la manière de capitaliser sur ces forces afin de renforcer les capacités locales. La première année du projet a consisté en la mise en œuvre par nos cinq équipes d'une série d'activités dans cinq provinces différentes de la région de Sousa-Massa dans le but d'identifier et de mobiliser les atouts en matière de protection de l'enfance au sein de la communauté, de la société civile et des services gouvernementaux.



196

ACTIVITÉS À TRAVERS LA RÉGION

2095

PARTICIPANTS (PROFESSIONNELS & MEMBRES DE LA COMMUNAUTÉ)

1062

ENFANTS QUI ONT PARTICIPÉ

En 2021, nous avons lancé Koulna Maa Baadna dans les cinq communes de **Biougra, Ouled Teima, Taroudant, Tata et Tiznit**. Nous avons identifié les façons dont différents professionnels de différents secteurs assurent la protection de l'enfance, mais aussi les façons dont la communauté en général, les enfants, les jeunes et les personnes en situation de handicap contribuent au système à travers les mécanismes informels et formels existants.

Nous avons mené les activités suivantes dans toute la région :

- Ateliers et groupes de discussion avec des travailleurs de première ligne, des gestionnaires, des représentants du gouvernement, des adultes en situation de handicap physique, des membres non-professionnels de la communauté et des jeunes âgés de 14 à 20 ans.
- Entretiens avec les parents et les aidants d'enfants en situation de handicap.
- Espaces de sensibilisation communautaire.
- Rencontres avec des représentants du gouvernement.
- Concours de dessin avec des enfants de 6 à 13 ans.



Nous avons utilisé les méthodes suivantes pour cartographier le système de protection de l'enfance dans chaque communauté :

- Développement communautaire basé sur les atouts
- Recherche-action participative
- Approche systémique de la protection de l'enfance



Ces méthodes ont été appliquées à travers différents exercices et activités, dont un exercice de classement (photo de droite) où les participants ont été invités à classer les facteurs qui font que les enfants se sentent en sécurité et en danger au sein de leur communauté.

Nous avons également adapté nos outils pour les activités avec les enfants en leur demandant de dessiner ce que signifie pour eux la citoyenneté active (photo de droite). Pour nous, les enfants qui se sentent en sécurité au sein d'une communauté commence par leur capacité à être des citoyens actifs.



En 2022, nous nous appuyons sur les résultats pour développer des boîtes à outils cartographiques en arabe, français et anglais.



# Plaidoyer & Renforcement des capacités

## Mouvement Enfance Maroc



MEM

حركة طفولة المغرب  
ⵎⴰⵔⴰⵏ ⵏ ⵏⵉⵎⵓⵏ ⵏ ⵏⵉⵎⵓⵏ  
Mouvement Enfance Maroc

La FAPE est membre fondateur du **Mouvement National Enfance Maroc**, un réseau d'environ 200 membres travaillant dans la protection de l'enfance à travers le pays. En 2021, le collectif a travaillé sur un rapport analysant l'impact de la pandémie du COVID-19 sur les enfants au Maroc, qui sera publié en 2022. Des projets de recherche comme celui-ci sont cruciaux pour donner aux acteurs de la protection de l'enfance une meilleure compréhension du climat dans lequel ils travaillent et les besoins en constante évolution des enfants que leurs services protègent.



## Réseau de la Promotion des Droits de l'Enfant

Nous sommes co-fondateurs et animateurs d'un collectif régional – **Le Réseau de la Promotion des Droits de l'Enfant** – composé d'environ 100 membres œuvrant auprès des enfants de la région de Souss-Massa. Le réseau est une opportunité de sensibilisation aux bonnes pratiques de protection de l'enfance et encourage ces pratiques à tous les niveaux de la société civile et du secteur privé à travers des séances de formation et des ateliers.



الشبكة الجهوية للنهوض بحقوق الطفل  
ⵎⴰⵔⴰⵏ ⵏ ⵏⵉⵎⵓⵏ ⵏ ⵏⵉⵎⵓⵏ  
سوس ماسة - 010 5 01

## La nouvelle génération de champions de la protection de l'enfance

جامعة الأخوين  
ⵎⴰⵔⴰⵏ ⵏ ⵏⵉⵎⵓⵏ ⵏ ⵏⵉⵎⵓⵏ  
AL AKHAWAYN  
UNIVERSITY

La FAPE a organisé une série de séminaires et un atelier en deux parties sur la recherche-action participative, le rôle des universitaires et la protection de l'enfance avec des étudiants de **l'Université Al-Akhawayn** à Ifrane. Plus de 150 étudiants ont participé.



# Recherches Améliorer les pratiques

**Renforcer les relations pour la protection de l'enfance au Maghreb :  
Promouvoir le partage des connaissances et renforcer les capacités de  
recherche entre le Royaume-Uni, le Maroc et la Tunisie.**

Cyngor Cyllido Addysg  
Uwch Cymru  
Higher Education Funding  
Council for Wales



En nous appuyant sur notre précédente recherche financée par le GCRF/UKRI - Améliorer le bien-être de l'enfant dans le sud du Maroc : S'engager avec les familles et les parties prenantes locales pour développer des politiques de protection et d'accueil (IMPact) - nous avons cherché à développer des recherches, des stratégies et des interventions pour répondre à la maltraitance et à la négligence des enfants qui peuvent être reproduites au Maroc et en Tunisie, dans toute la région du Maghreb et dans d'autres pays à revenu faible ou intermédiaire.

Notre recherche a consisté en des ateliers avec des femmes et des professionnels de la protection de l'enfance en Tunisie (photo de droite) dans le but de:

1. Favoriser le partage des connaissances et l'établissement de relations au Maghreb
2. Acquérir une compréhension des facteurs clés qui contribuent à la maltraitance, à l'abandon et à l'institutionnalisation des enfants
3. Contribuer directement au développement de projets ultérieurs
4. Construire et renforcer la capacité d'innovation



Nous avons également eu la chance de pouvoir accueillir la professeur Sana El Mhamdi à Taroudant et d'apprendre de son atelier sur la protection de l'enfance en Tunisie (photo ci-dessous).





# Projet de volontariat

Nous accueillons des volontaires locaux et internationaux, des experts, des chercheurs et des jeunes qui soutiennent nos programmes et offrent des échanges culturels précieux pour les enfants. De nombreux bénévoles choisissent de rester, de faire du bénévolat à nouveau ou de faire partie de notre équipe internationale. Tous nos volontaires, en plus de donner généreusement de leur temps et de leurs compétences, partagent un engagement commun envers la justice sociale et les droits des enfants.



13

**VOLONTAIRES  
INTERNATIONAUX**  
DE 3 PAYS (BURKINA FASO,  
FRANCE, ROYAUME-UNI)

5

**VOLONTAIRES  
LOCAUX**





# Projet de volontariat



**Asmae Anddam & Soukaina Zinouf** ont toutes les deux fait du bénévolat au Centre Amane, travaillant avec l'enseignante pour faire du tutorat et des activités parascolaires.



**Hajjar Kordja** est bénévole à la FAPE depuis de nombreuses années et consacre son temps à divers projets. En 2021, Hajjar a contribué au projet de recherche IMPact en transcrivant et traduisant des données qualitatives ainsi qu'en faisant partie du conseil consultatif.

**Wafae Garnou** a commencé à faire du bénévolat avec la FAPE en Octobre 2021. Elle nous a soutenus au sein de notre administration et avec nos rapports financiers.



**D'ici et D'Ailleurs** est une association française qui organise des voyages bénévoles humanitaires à l'étranger pour les enseignants. Au cours de l'été 2021, un groupe de 12 enseignants bénévoles sont venus à Taroudant et ont organisé une série d'activités et d'ateliers d'été avec les enfants du Centre Amane.

**Flora Ouédraogo** est venue faire du bénévolat auprès de la FAPE pendant 6 mois par l'intermédiaire de l'IBCR (le Bureau international des droits de l'enfant) pour développer nos politiques de protection de l'enfance.

**Ros Spearing** est une spécialiste de la collecte de fonds qui s'est portée volontaire via MCT et a mené une analyse ciblée de leurs méthodes de collecte de fonds pour soutenir la FAPE.

# Merci à tous nos incroyables volontaires !

*Notre travail n'aurait pas été possible sans votre aide et votre soutien.  
Nous tenons également à remercier le soutien du **Comité du Centre Amane** !*

Abdellah El Abas	Manon Blankvoort	Yusuf Ghitan	Ros Spearing
Shukria Abdalla	Lahsen Boukbir	Yusuf Guitay	Agnès Moreau
Paul Addae	Noel Browne	Houba Guilaine	Linda Danet
Youssef Agnaou	Georgina Chard	Elsa Gunnarsdottir	Axel Pereira
Anna Aitken	Tamar Chukran	Mohmamed Hafssi	Bertille Ridao
Sanaee Alaoui	Danielle Clully	Samantha Halsall	Violaine Bioteau
Ali	Ellen Davis-Walker	Salima El Hamidi	Olivia Lemercier
Hussa Alkuhaimi	David Deiss	Julia Hamilton	Fred Vaillant
Asmae Anddam	Brittney Dennis	Hanane	Isabelle Tiberge
Fadi Baghdadi	Naoufal Didi	Helen Higgins	Louis Page
Reggie Ballard	Joanne Edwards	Oubou El Hocine	Angélique Coulbault
Sam Banner	Fatima-Zahra Elbardini	Jessica Housely	Aliénor Moreau
Said Barak	Sauaad Elbardini	Louella Hulliger	Arthur Moreau
Theo Barry-Born	Sylvia Empson	Ellen Iredale	Fouzia Ait Bahane
Adeel Belorf	Hasna Essakhi	Abdelaziz Jaafar	
Kawthar Bennani	Omar El Fayiz	Ghizlan Kajbote	
Faye Bercher	Samuel Flax	Hajar Korda	
Mustapha El Berdyny	Shaun Forde	Marouane Lamine	
Lucilla Berwick	Yvonne Freeny	Latifa	
Rachida Bentanoute	Verity Roat	Richard Sutherland	
Audrey Lee	Laura Saarinen	Lynette Swanson	
Angela Lockwood	Cody Sampson	Jennifer Targontsidis	
Elena Marino	Francesca Sangiorgi	Chaima Touhtouh	
Meriem Chaher	Karen Scott	Famke Vanderman	
Virginie Mes	Samar Shakhrati	Jenna Waniek	
Anne-Marie Mills	Montazar Shirali	Shaheidah Wanyek	
Fatma Ozceuk	Soufiane	Ben Ward	
Jacob Perry	Mahmahi Soufiane	Rosalinda Whybrow	
Laura Piggford	Connie Wu	Wafae	
Felicity Roach	Hajar Zerradi	Soukaina Zinouf	
Soukaniya Zinouf	Hanane Zichout	Asmae Anddam	
Linn Beulen	Youssef Garaj	Flora Ouedraogo	